

Graphic Pen Tablet

Deco 02 Manual

Windows 10,8,7 and Mac 10.8 or above



Safety Precautions

This manual uses the following symbols to ensure that the XP-PEN Tablet is used correctly and safely. Be sure to read and observe the Safety Precautions.



Do not use this product in a control system area that requires a high degree of safety and reliability.

In such a system, this product could negatively affect other electronic devices and could malfunction due to the effect of those devices.



Turn the power off in areas where use of electronic devices is prohibited.

Turn the power off your tablet when onboard an aircraft or in any other location where use of electronic devices is prohibited, otherwise it may negatively affect other electronic devices in the area.

Unplug the USB connector from this product and turn the power off.



Keep the product away from infants and young children.

Accessories to this gadget may present a choking hazard to small children. Keep all accessories away from infants and young children.



CAUTION

Do not place this product on unstable surfaces.

Avoid placing this product on unstable, tilted surfaces or any locations exposed to excessive vibrations. This may cause the tablet to fall or impact surfaces which can result in damage and/or malfunction to the tablet.

Do not place heavy objects on top of this product.

Do not place heavy objects on the product. Do not step on, or place your body weight on this product as this may cause damage.



Avoid extreme high or low-temperature exposure to the XP-Pen tablet.

Do not store this product in areas that drop below 5°C or above 40°C. Avoid locations with excessive temperature fluctuations. This may result in damage to the product and its components.



Do not disassemble

Do not disassemble or modify this product. Doing so may expose you to heat, fire, electric shock and injury. Disassembling the product will void your warranty.



Do not use alcohol for cleaning

Never use alcohol, thinner, benzene or other mineral solvents that may discolor and cause deterioration to the product.



Do not expose to water

Be cautious of water and all liquids that may be near the tablet. Exposure to water or liquid could damage the product.



CAUTION



Avoid placing metallic objects and especially magnetic objects on the tablet.

Placing metallic and/or magnetic objects on this product during operation may cause malfunction or permanent damage.



Do not strike the pen against hard objects.

Striking the pen against hard objects can cause damage to the pen.



Avoid gripping the pen too tightly, and DO NOT use excessive weight/pressure on the Express Key button and pen.

The stylus pen is a high-precision instrument. Avoid pressing too tightly on the Express Key button, and keep any objects from covering the pen to avoid potential damage. Keep the pen away from areas of high dust, contaminants, or any particulate matter that can effect or damage the pen.

Limitation of Liability

1. XP-Pen shall in no event be liable for damages resulting from fires or earthquakes, including those caused by third parties and those arising from user misuse, abuse or neglect.
2. XP-Pen shall in no event be liable for incidental damages- including but not limited to loss of business income, interruption of business activities, corruption or loss of data – that arise from use or failure to use this product correctly.
3. XP-Pen shall in no event be liable for damage resulting from uses not documented in this manual.
4. XP-Pen shall in no event be liable for damages or malfunction arising from the connection to other devices or use of third party software.

Содержание

I. Описание продукта

Описание

Рабочая область

II. Стилус

Описание

Замена наконечника

III. Установка драйвера

Windows

Mac

IV. Настройка интерфейса драйвера

Windows

Mac

V. Удаление драйвера

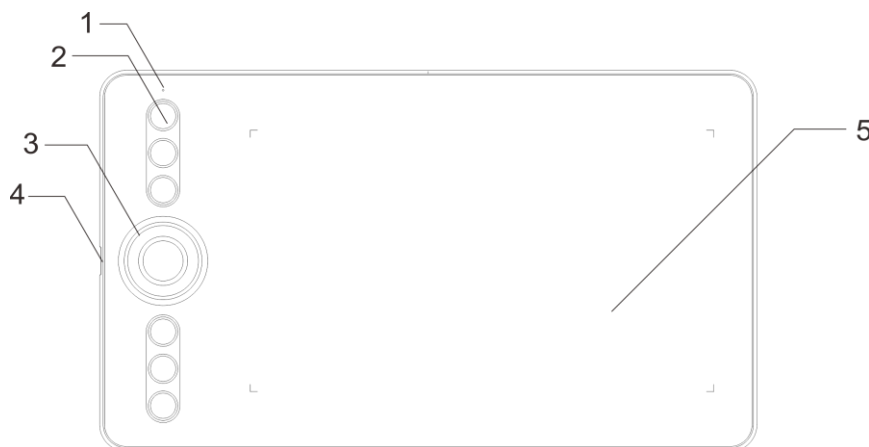
Windows

Mac

VI. FAQ

{ I. Описание продукта }

Описание



Изображение 1-1: Описание

- (1). Световой индикатор состояния:
 - а. Мигающий синий: Стилус находится в зоне действия, но не касается рабочей зоны.
 - б. Постоянно синий: Стилус касается рабочей зоны.
 - с. Не светит: Стилус находится вне зоны обнаружения.
- (2). Клавиши быстрого доступа
- (3). Роликовый ключ
- (4). Порт типа-C
- (5). Рабочая область

Рабочая область



Изображение 1-2: Рабочая область

{ II. Стилус }

Описание



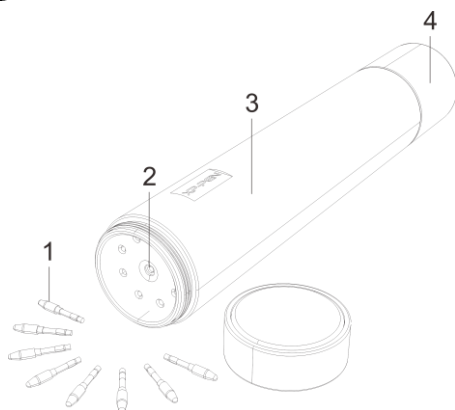
Изображение 2-1: Стилус

- (1). Наконечник
- (2). Боковая кнопка
- (3). Ластик

Примечания:

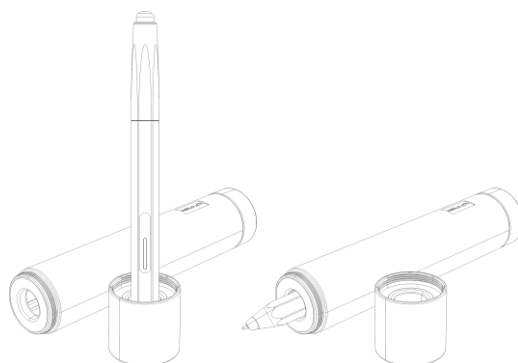
- a. Функцию боковых кнопок стилуса могут быть настроены в настройках драйвера планшета.
- b. Стилус не использует батарею или требует зарядки.

Пенал, Подставка для стилуса, Наконечник и Отверстие для смены наконечников



Изображение 2-2: Пенал, Подставка для стилуса, Наконечник и Отверстие для смены наконечников

- (1). Наконечник
- (2). Отверстие для смены наконечников
- (3). Пенал
- (4). Подставка для стилуса



Изображение 2-3: Подставка для стилуса

Замена наконечника

- (1). Поверните верхнюю крышку ручки против часовой стрелки, чтобы отделить ее от подставки для пера. Вставьте наконечник стилуса в отверстие в его центре. Слегка наклоните стилус, чтобы наконечник зацепился за край отверстия, затем вытяните стилус и ручку, чтобы отделить кончик пера.
- (2). Возьмите новый наконечник пера изнутри стойки для пера.
- (3). Вставьте новый наконечник пера прямо в стилус.

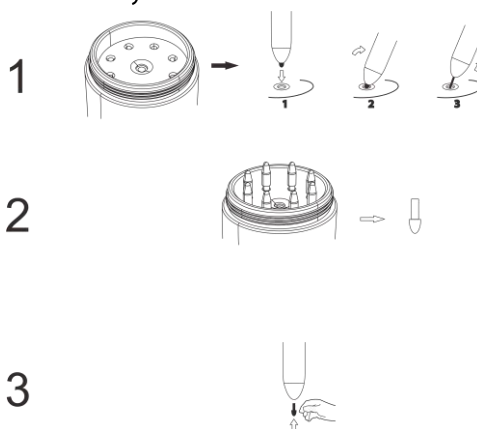


Image 2-4: Замена наконечника

{ III. Установка драйвера }

Поддерживаемые версии операционной системы:


Windows 10, 8 или 7

Mac OS X 10.8 или выше

Примечание:

- (1). Отключите все антивирусные программы или брандмауэры и закройте все фоновое программное обеспечение перед началом установки. Некоторые программы, такие как OneDrive и Dropbox, могут монополизировать важные файлы и предотвратить успешную установку. На компьютерах с операционной системой Windows проверьте системный блок в правом нижнем углу экрана и закройте любое программное обеспечение, не связанное оборудованием компьютера.
- (2). Удалите все существующие программы для планшетов, прежде чем пытаться установить драйвер «Deco 02». Другие драйверы планшетов будут конфликтовать с драйвером «Deco 02» или полностью предотвратить установку.
- (3). Вы можете установить последнюю версию драйвера с официального сайта XP-Pen (www.xp-pen.com). Извлеките содержимое файла zip перед тем, как запустить “.exe” или “.pkg.”

Windows

- (1). Подключите «Deco 02» к Вашему компьютеру при помощи предлагающегося USB-кабеля.
- (2). Установите последнюю версию драйвера с раздела “поддержка” нашего официального сайта (www.xp-pen.com).
- (3). После успешной установки значок драйвера () появится на панели задач и на рабочем столе. Если значок отсутствует, удалите драйвер, перезагрузитесь и повторите шаг 2.

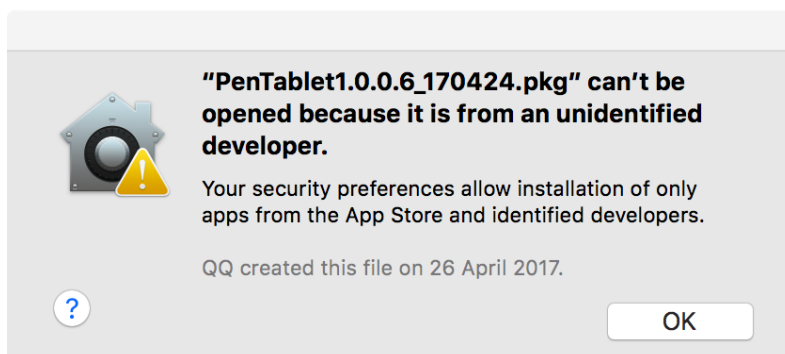
Mac

- (1). Подключите «Deco 02» к Вашему компьютеру при помощи предлагающегося USB-кабеля.
- (2). Установите последнюю версию драйвера с раздела “поддержка” нашего официального сайта (www.xp-pen.com).
- (3). Извлеките “.zip” и запустите файл «.pkg».



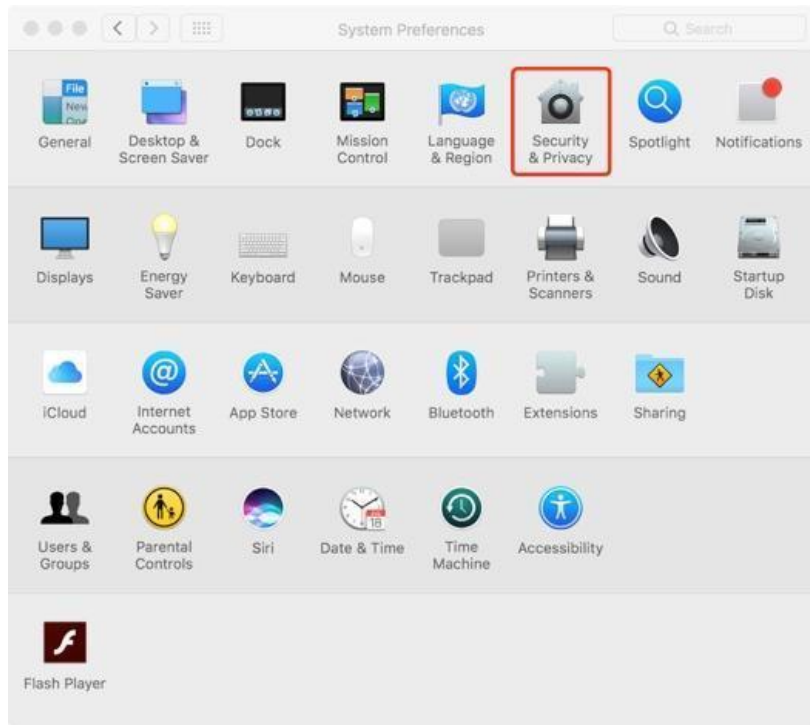
Изображение 3-1: Mac драйвер

- (4). Если при установке драйвера вышла данная ошибка, то выполнить следующие действия:



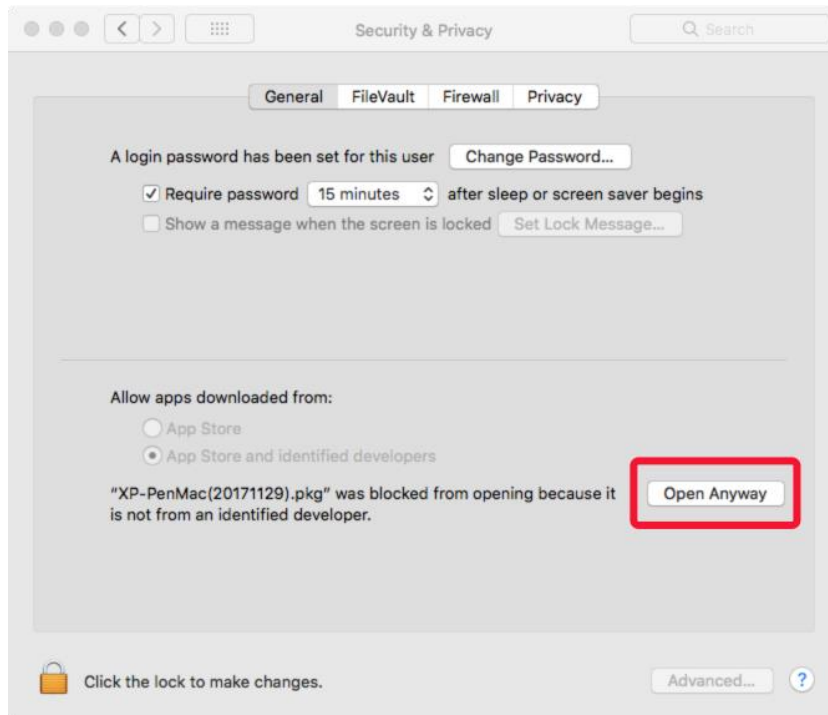
Изображение 3-2: Неизвестный разработчик

- а. Откройте “Системные настройки,” потом “Безопасность и Конфиденциальность”.



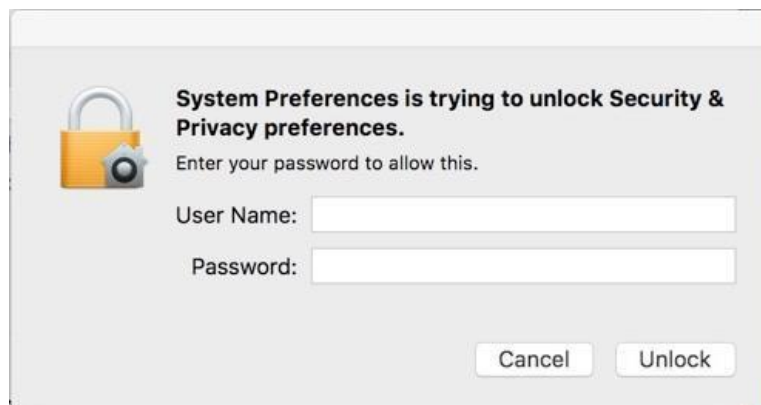
Изображение 3-3: Безопасность и Конфиденциальность

б. Нажмите на значок “Open Anyway”.



Изображение 3-4: Open Anyway

с. Введите имя и пароль, затем нажмите “Разблокировать”.

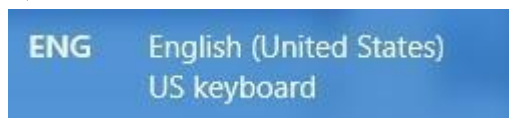


Изображение 3-5: Пароль

{ IV. Настройка интерфейса драйвера }

Примечания:

- (a). Для использования «Deco 02» необходимо использовать раскладку US English. С другими раскладками клавиатуры наша продукция не работает.
- (b). По умолчанию горячие клавиши «Deco 02» соответствуют горячим клавишам Photoshop. Функции горячих клавиш могут быть настроены другим программным обеспечением.



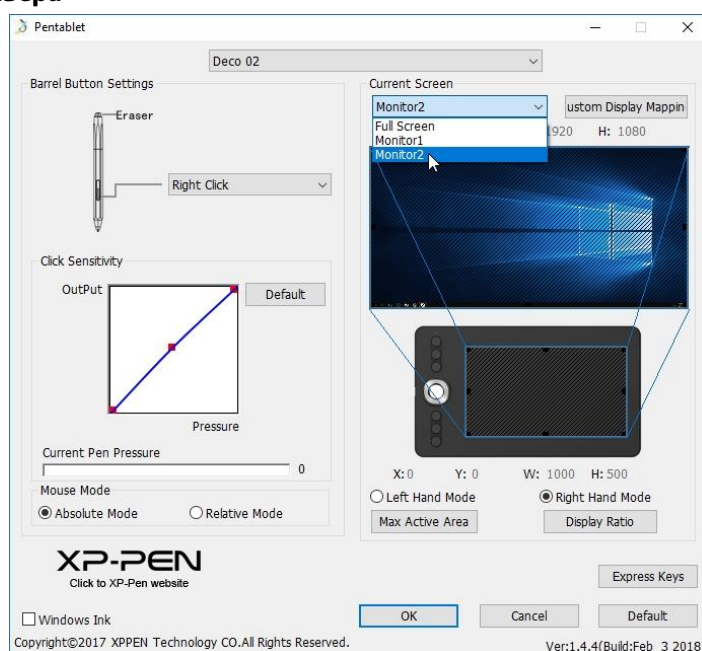
Изображение 4-1. Раскладка клавиатуры

Windows

Настройки драйвера «Deco 02» могут быть открыты двумя способами:

- Дважды нажмите на значок планшета (), в правом нижнем углу экрана.

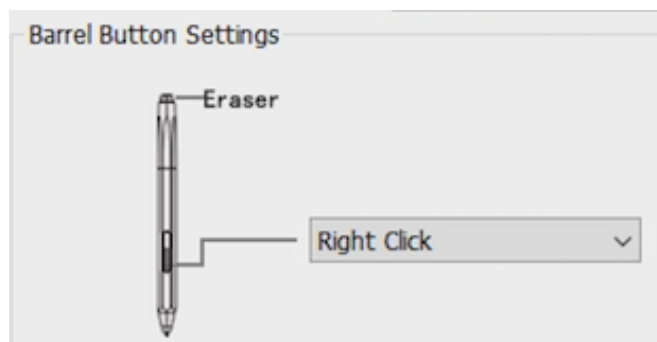
Настройка интерфейс драйвера



Изображение 4-2: Интерфейс

1.1. Настройка функций пера

Здесь вы можете настроить функции кнопок вашего планшета. Используйте «Function Key» для программирования пользовательских нажатий клавиш.



Изображение 4-3: Настройка функций пера

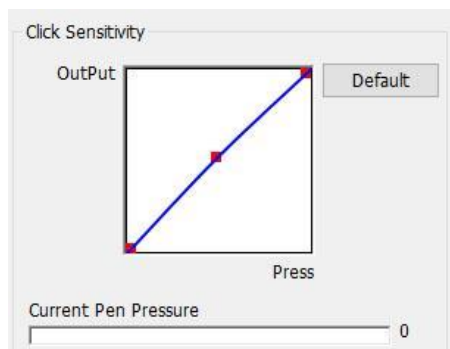
Примечание:

Верхняя часть стилуса назначена для ластика.

1.2. Чувствительность пера и время двойного щелчка

Можете настроить чувствительность нажатия пера на "Output" или "Press".

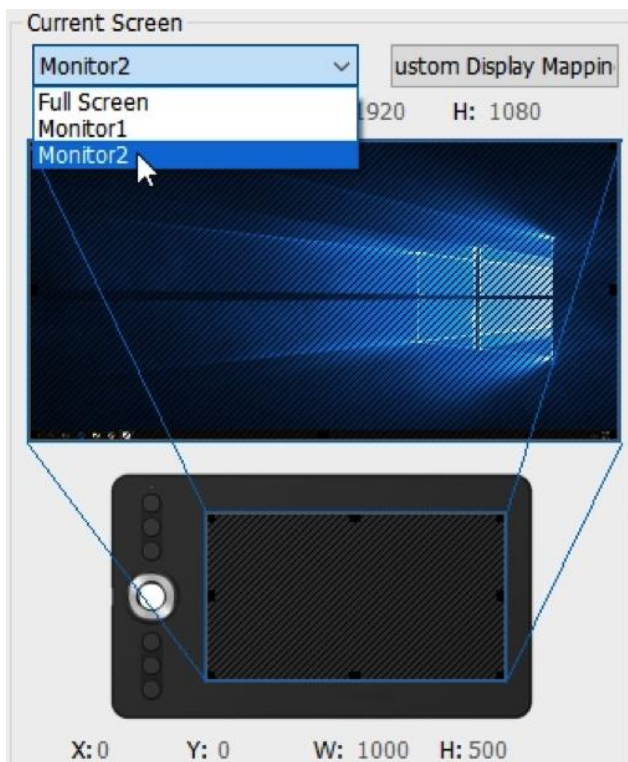
Current Pen Pressure показывает текущий уровень давления, воздействующий на ваш планшет, и может использоваться для проверки давления пера.



Изображение 4-4: Чувствительность пера и время двойного щелчка

1.3. Текущий экран

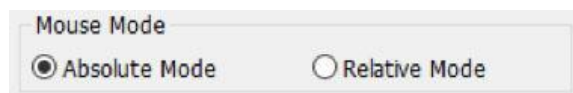
«Deco 02» можно настроить для использования с одним или двумя мониторами. Если выбран только один монитор, ваш планшетный ввод будет ограничен этим конкретным монитором. Размер рабочей области можно изменить здесь.



Изображение 4-5: Экран обновления и полный экран

1.4. Режимы мышки

Абсолютный (перо) режим: стандартный режим планшета. Каждая точка рабочей области планшета соответствует абсолютной точке Вашего компьютера.
Относительный режим: режим мышки. Рабочая область планшета не соответствует абсолютным точкам на дисплее вашего компьютера, и ваше перо работает как стандартная мышь.



Изображение 4-6: Режимы мышки

1.5. Windows Ink

В данной вкладке можно настроить поддержку Windows Ink. Включение данной функции планшет будет поддерживать режим Windows Ink, а также приложения, в которых используется Windows Ink.



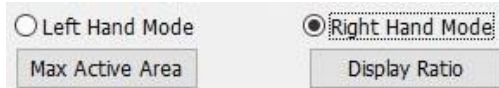
Изображение 4-7: Windows Ink

1.6. Режим правши/левши, Максимальная рабочая область/Соотношение дисплея

По умолчанию «Deco 02» настроен под правшу. При переключении на режим левши, необходимо развернуть планшет на 180 градусов.

Максимальная рабочая область/Соотношение дисплея

Вы можете настроить рабочую область «Deco 02» на максимальную или настроить рабочую область планшета в соответствии с разрешением монитора.



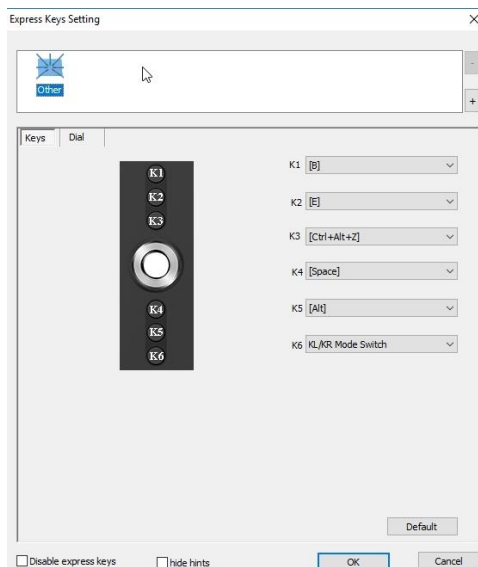
Изображение 4-8: Режим правши/левши, Максимальная рабочая область/Соотношение дисплея

1.7. Настройка горячих клавиш

В данной вкладке Вы можете редактировать функции сочетаний клавиш «Deco 02». Используйте опцию «Definition» для программирования пользовательских нажатий клавиш.

Disable express keys: когда вы включите его, все функции экспресс-ключей будут отключены.

“Hide hints”: когда вы включите и щелкните любые экспресс-клавиши, уведомление будет появляться в нижнем углу экрана.

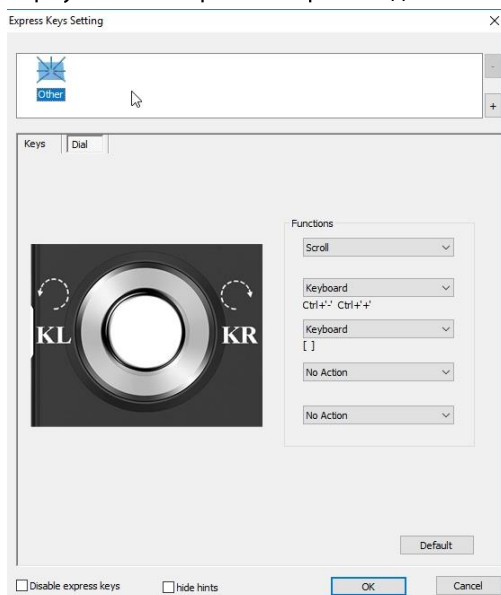


Изображение 4-9: Клавиши

«KL» определяет функцию, выполняемую при вращении ролика влево. «KR» определяет функцию для поворота вправо.

Вы также можете определить 5 функций набора.

Нажмите «По умолчанию», чтобы вернуться к настройкам производителя.

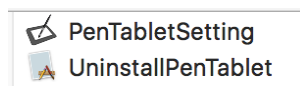


Изображение 4-10: Ролик

Mac

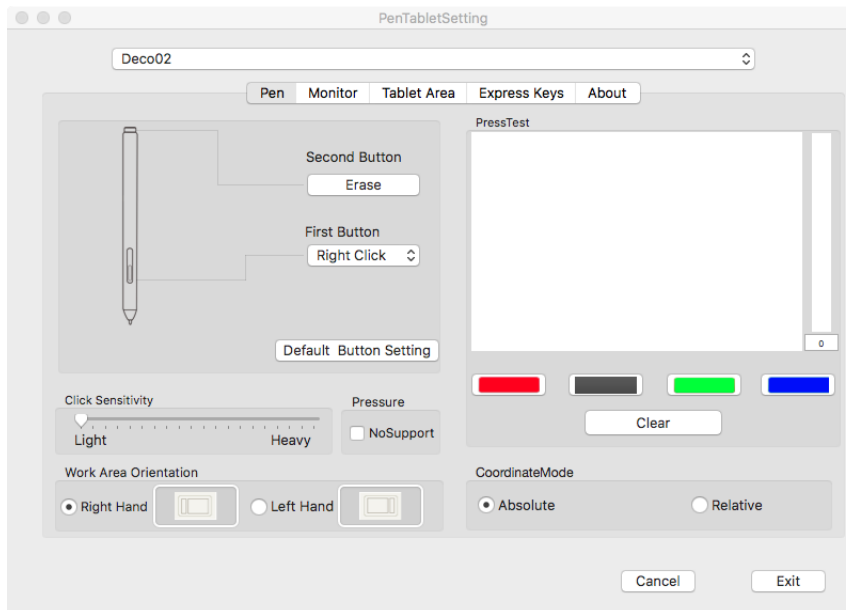
Открыть настройки драйвера «Deco 02»: Finder> Applications> PenTabletSetting.

Настройка интерфейса драйвера



Изображение 4-11: Настройка планшета

1.1. Перо



Изображение 4-12: Mac UI

В данной вкладке Вы можете настроить функции боковых кнопок пера, настроить чувствительность, а также уровень нажатия пера.

Нажмите кнопку "Default Button Setting", чтобы восстановить настройки по умолчанию.

«Deco 02» можно настроить под правшу и левшу. При переключении на режим левши, необходимо развернуть планшет на 180 градусов.

Абсолютный (перо) режим: стандартный режим планшета. Каждая точка рабочей области планшета соответствует абсолютной точке вашего компьютера.

Относительный режим мышки: Рабочая область планшета не соответствует абсолютным точкам на дисплее вашего компьютера, и перо работает как стандартная мышь.

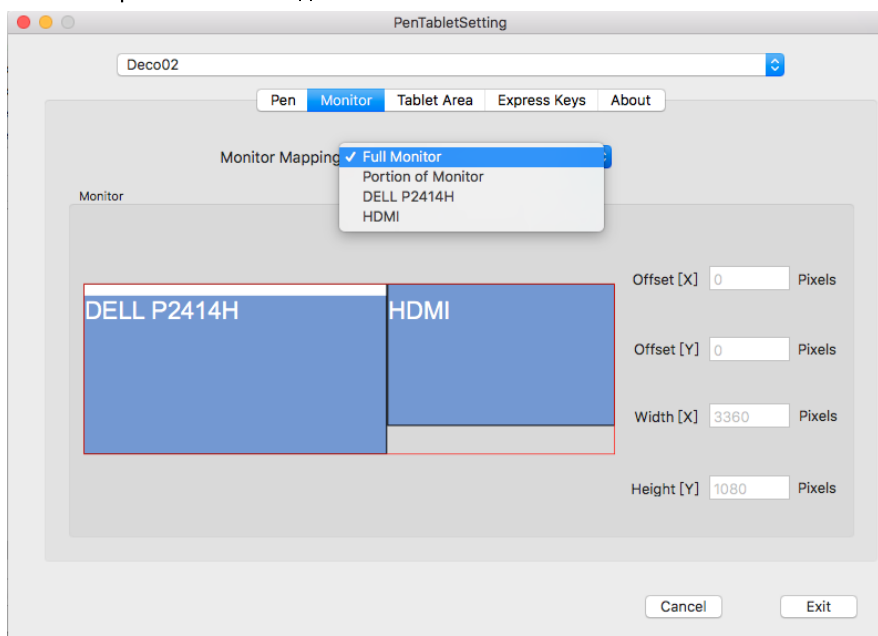
Pressure: Функция «No Support» может отключить давление пера при рисовании.

Примечание:

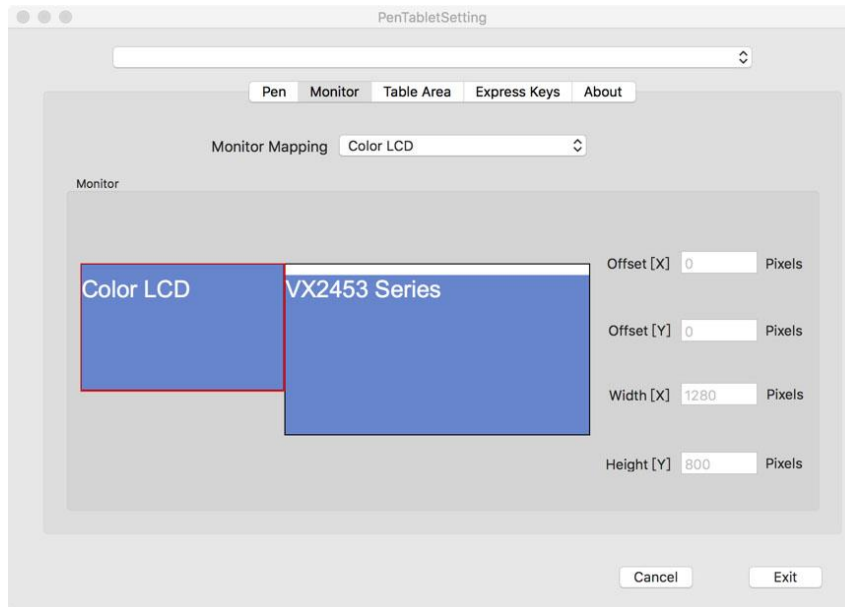
Верхняя часть стилуса назначена для ластика.

1.2. Монитор

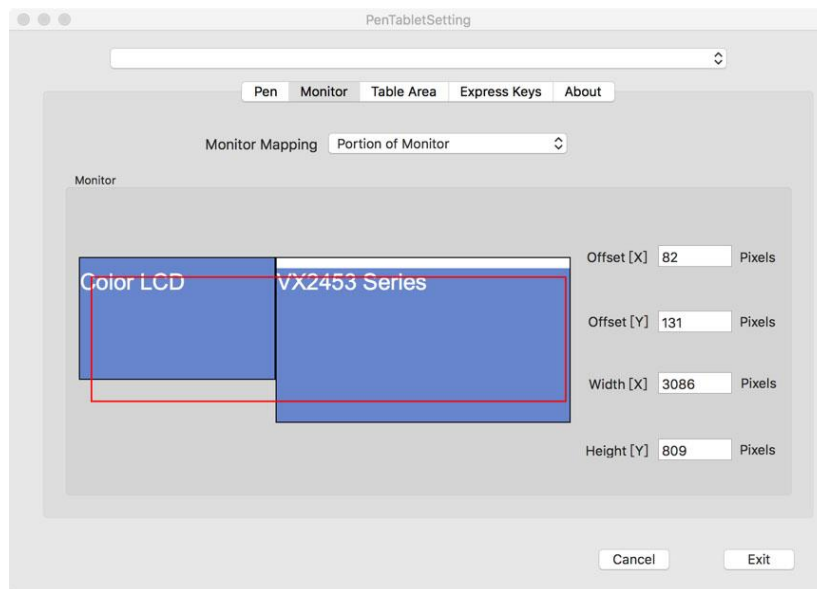
Во вкладке «Монитор» Вы можете настроить планшет для использования с одним или двумя мониторами. Планшет может также настроен на Вашем дисплее.



Изображение 4-13: Полный монитор



Изображение 4-14: Один монитор



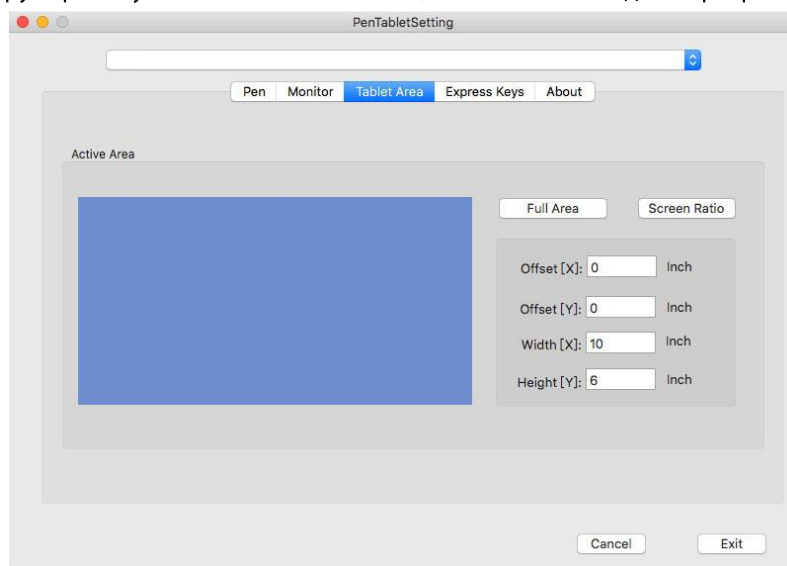
Изображение 4-15: Один монитор (часть)

1.3. Область планшета

В данной вкладке Вы можете регулировать размер рабочей области.

“Full Area” автоматически выбирает самый большой размер рабочей области.

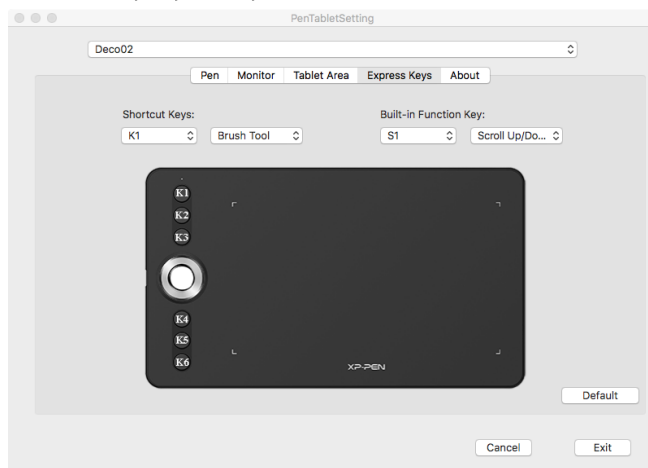
“Screen Ratio” регулирует рабочую область планшета так, чтобы она совпала с разрешением Вашего экрана.



Изображение 4-16: Область планшета

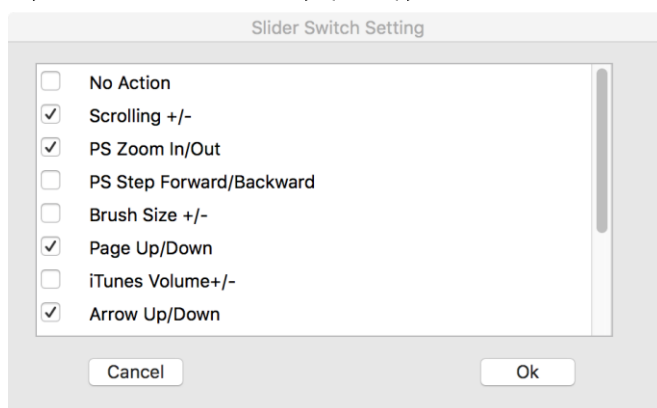
1.4. Горячие клавиши

В этой вкладке Вы можете выбрать необходимую функцию горячих клавиш «Deco 02». Используйте “Reset Customer Defined” для того, чтобы запрограммировать клавиши.



Изображение 4-17: Горячие клавиши

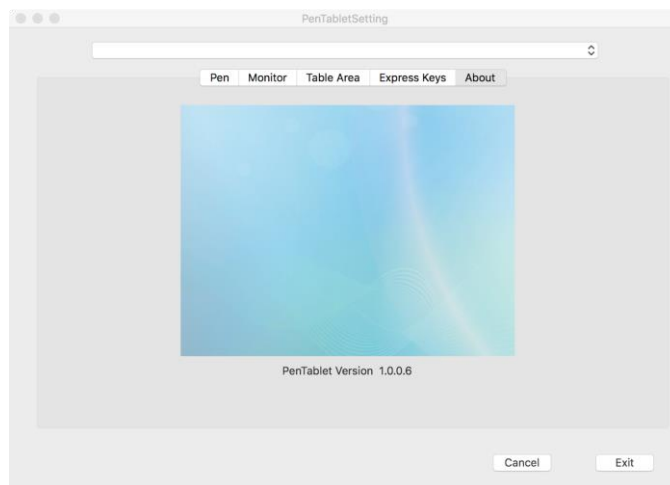
Нажмите “Built-in Function Key”, чтобы добавить или убрать функции из ключа S1.



Изображение 4-18: Настройки переключения слайдера

1.5. Версия драйвера

В данной закладке можно посмотреть текущую версию драйвера.



Изображение 4-19: Версия драйвера

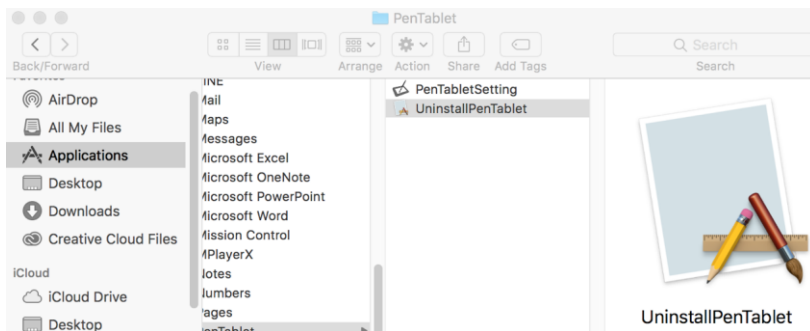
{ V. Удаление драйвера }

Windows

В стартовом Меню откройте [Пуск], затем [Settings] → [Apps & features]. Найдите “Pentablet” и нажмите “Uninstall.” Далее следуйте инструкциям на экране.

Mac

Откройте [Finder]→[Application]→[Pen Tablet], затем нажмите “Uninstall Pen Tablet” и следуйте инструкции на экране.



Изображение 5-1: Удаление драйвера Mac

Примечание:


После удаления драйверов «Deco 02» необходимо перезагрузить компьютера.

{ VI. FAQ }

1. Я не могу использовать стилус, чтобы контролировать курсор.

- Загорается ли индикатор после прикосновения пером поверхности планшета?
- Да: Удалите драйвер «Deco 02», затем подключите планшет к компьютеру и проверьте перо. Если курсор реагирует на передвижение пера, значит аппаратное обеспечение планшета в норме. Переустановите драйвера по следующим шагам (для Windows):
- Скачайте последнюю версию драйвера с сайта www.xp-pen.com, затем извлеките содержимое zip файла на рабочий стол.
- Подключите планшет к компьютеру, затем начните установку драйвера. Перезагрузите компьютер.

2. Как я узнаю, что драйвер «Deco 02» был успешно установлен?

После успешной установки драйвера в системе должен появиться значок планшета  (Операционная система Windows). Курсор управляется пером, а также функционирует нажатием пера, которое можно проверить в настройках драйвера.

3. Как убедиться, что проблема в программном обеспечении планшета?

- Подключите и проверьте планшета на других компьютерах. Если он работает на других компьютерах, то попробуйте удалить все драйвера (включая и драйвера других моделей XP-Pen). Затем установите драйвера «Deco 02».
- Если при касании пером рабочей области планшета индикатор состояние не загорается, то скорее всего проблема с программным обеспечением планшета.

По любым вопросам обращайтесь к нам:

Skype: XP-Pen

Сайт: www.xp-pen.com

Почта: service@xp-pen.com